

## Green Cities - Revision

25. – 27. januar 2011

## Københavns Kommune

**Revisor:** Torben Melcher, Ledende revisor

**Revisionens formål:** at evaluere kommunens indsats i forhold til "Green Cities" mål om fremdrift år for år.

Underskrift:



## INDHOLDSFORTEGNELSE

<b>1.</b>	<b>KONKLUSION MED HOVEDPUNKTERNE FRA REVISIONEN .....</b>	<b>3</b>
1.1	Generelt.....	3
1.2	Specifikt.....	3
1.3	Opfyldelsesgraden af de opsatte mål.....	4
<b>2.</b>	<b>STATUS OG BEMÆRKNINGER FOR DE REVIDEREDE MÅL.....</b>	<b>5</b>
2.1	Vandforbrug.....	5
2.2	Økologiske landbrug.....	7
2.3	Anvendelse af pesticider .....	9
2.4	Luftforurening .....	10
2.5	CO <sub>2</sub> udslip .....	13
2.6	Biologisk mangfoldighed .....	15
2.7	Økologiske fødevarer .....	16
2.8	Støj i boliger .....	18
2.9	Indkøbspolitik .....	20
2.10	De 13 miljøbelastende kemikalier .....	22
2.11	Deponering .....	23
2.12	Bæredygtigt byggeri .....	25
2.13	Miljøcertificering .....	26
2.14	Borgerrettede aktiviteter .....	28
2.15	Samarbejde med erhvervslivet.....	29
2.16	Bæredygtighed i alle politikker .....	31
<b>3.</b>	<b>ANVENDT REVISIONSMETODE .....</b>	<b>33</b>
<b>4.</b>	<b>REFERENCER .....</b>	<b>33</b>
<b>5.</b>	<b>OVERSIGT OVER MODTAGET DOKUMENTATION.....</b>	<b>34</b>
<b>6.</b>	<b>INTERVIEWLISTE.....</b>	<b>34</b>

## 1. Konklusion med hovedpunkterne fra revisionen

### 1.1 GENERELT

Vurderingsmetode:

Revisionen har taget udgangspunkt i DS Certificering A/S' revisionsrapport for Københavns Kommune for 2009. Gennem interviews og gennemgang af forevist dokumentation har jeg gennemgået hvilke aktiviteter, der er foregået siden sidst, som har indflydelse på de opsatte Green Cities mål.

Københavns Kommunes egne og indkøbte rapporter og rapporteret talmateriale er taget for pålydende, uden det er kontrolleret, om aktiviteterne er udført eller de oplyste tal er korrekte.

Hvis målet ikke direkte er angivet i baggrundsmaterialet ved en procentdel, er følgende procentsats anvendt for graden af opfyldelse. Den angivne procent er et udtryk for, hvor tæt man rent tal- eller aktivitetsmæssig er på målet.

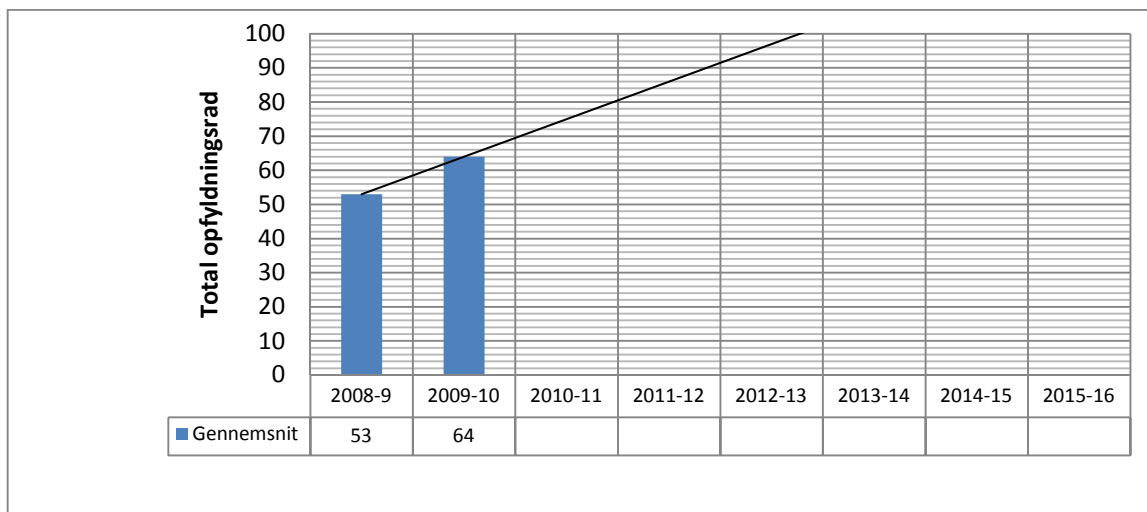
Ikke sat i gang	0 %
Startfasen	5 %
Opfyldt i mindre grad	25 %
Opfyldt i middel grad	50 %
Opfyldt i større grad	75 %
Fuld opfyldelse	100 %

Hvis et mål ikke har kunnet verificeres fuldt ud, er procentsatsen sat til 0 med angivelse af grunden til manglen.

### 1.2 SPECIFIKT

Jeg har som sidst konstateret, at der arbejdes meget seriøst i kommunen med "Green Cities" målene, og at der er sket en mærkbar forbedring siden forrige revision, hvilket nedenstående graf også synliggør.

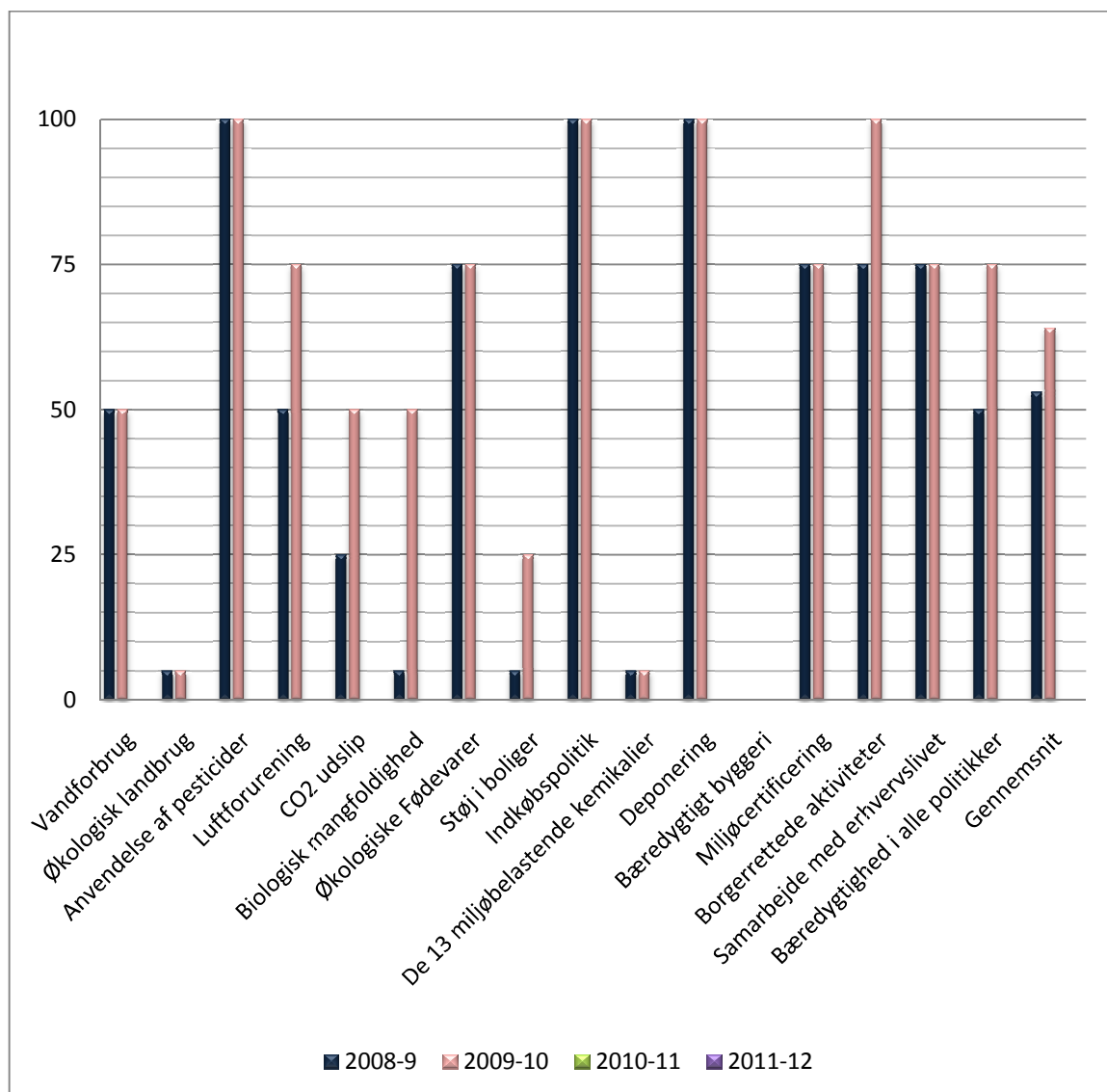
**Kommunens totale opfyldelsesgrad (indsats) i forhold til "Green Cities" mål**



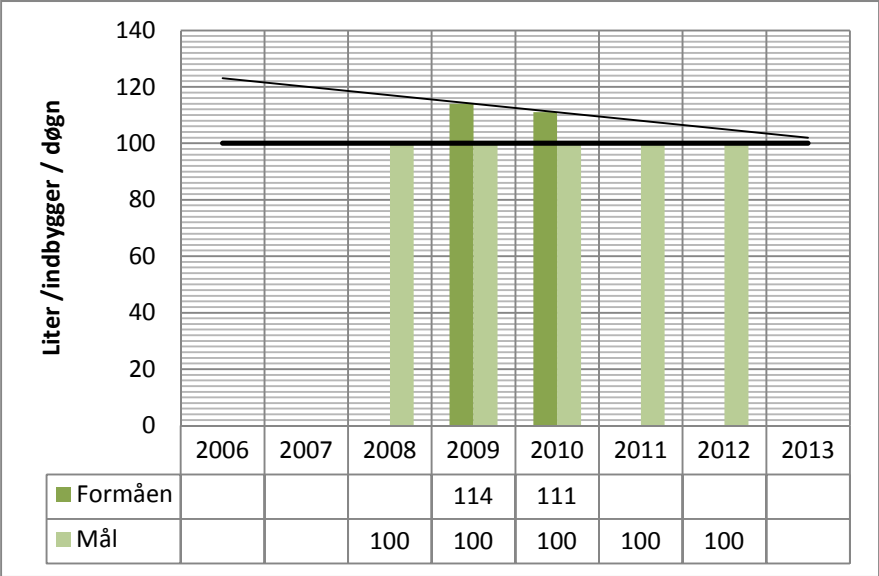
Årstallet angiver tidspunktet for revision. Ved revisionen i 2009 blev revideret oplysninger for 2008-2009. Ved revisionen i 2010 blev revideret oplysninger for 2009-2010.

## 1.3 OPFYLDELSESGRADEN AF DE OPSATTE MÅL

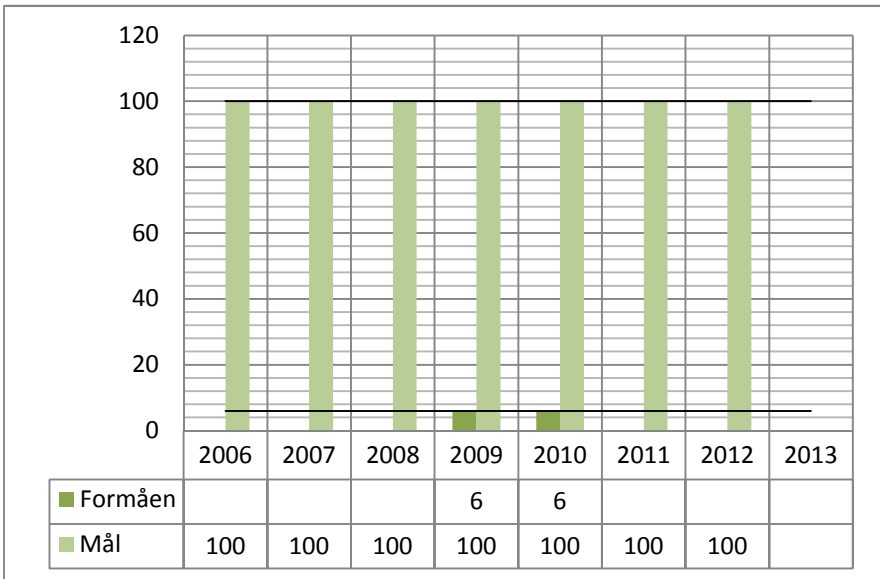
På baggrund af den udførte revision og en efterfølgende analyse af resultater af de opnåede konkrete mål, er vurderingen af opfyldelsesgraden på de enkelte mål følgende:



## 2. Status og bemærkninger for de reviderede mål

<b>2.1 VANDFORBRUG</b>																			
<b>MÅL</b>	Vi vil inden 2012 reducere vores vandforbrug i husholdninger til maksimalt 100 liter pr. indbygger pr. døgn.																		
<b>INDIKATOR</b>	Vandforbrug pr. indbygger pr. døgn i private husholdninger																		
<b>STATUS</b>	<p><b>HOVEDOPLYSNINGER:</b> Vandforbrug er opgjort som følger:</p>  <table border="1" data-bbox="582 1384 1393 1473"> <tbody> <tr> <td>■ Formåen</td> <td></td> <td></td> <td></td> <td>114</td> <td>111</td> <td></td> <td></td> <td></td> </tr> <tr> <td>■ Mål</td> <td></td> <td>100</td> <td>100</td> <td>100</td> <td>100</td> <td>100</td> <td></td> <td></td> </tr> </tbody> </table>	■ Formåen				114	111				■ Mål		100	100	100	100	100		
■ Formåen				114	111														
■ Mål		100	100	100	100	100													
	<p><b>TILLÆGSOPLYSNINGER:</b></p> <p>Vandforsyningen er udskilt fra kommunen, i et kommunalt ejet aktieselskab KE Vand A/S. KE Vand A/S skal via satsmidler igangsætte sparekampagner.</p>																		
<b>STATUS TIDSPUNKT</b>	31/12 – 2010																		

<b>REVISIONS METODE</b>	Gennemgang af: <ul style="list-style-type: none"><li>• Opgørelsen af:<ul style="list-style-type: none"><li>○ Indbyggertallet</li><li>○ Vandforbruget</li></ul></li><li>• Kampagner</li><li>• Handlingsplaner</li></ul>
<b>BEMÆRKNING</b>	Der blev givet udtryk for at det bliver svært at nå målet til tiden.
<b>VURDERING</b>	Opfyldt i middel grad

<b>2.2 ØKOLOGISKE LANDBRUG</b>																												
<b>MÅL</b>	Vi vil dyrke og drive kommunale landbrugsarealer efter økologiske principper.																											
<b>INDIKATOR</b>	<ol style="list-style-type: none"> <li>1. Andel af kommunalt drevne og bortforpagtede landbrugsjord, der dyrkes efter økologiske principper.</li> <li>2. Planer for indførelse af økologisk dyrkning</li> </ol>																											
<b>STATUS</b>	<p><b>HOVEDOPLYSNINGER:</b></p> <p><b>% ØKOLOGISK LANDBRUG</b></p>  <table border="1"> <tbody> <tr> <td></td> <td>2006</td> <td>2007</td> <td>2008</td> <td>2009</td> <td>2010</td> <td>2011</td> <td>2012</td> <td>2013</td> </tr> <tr> <td>■ Formåen</td> <td></td> <td></td> <td></td> <td>6</td> <td>6</td> <td></td> <td></td> <td></td> </tr> <tr> <td>■ Mål</td> <td>100</td> <td>100</td> <td>100</td> <td>100</td> <td>100</td> <td>100</td> <td>100</td> <td></td> </tr> </tbody> </table>		2006	2007	2008	2009	2010	2011	2012	2013	■ Formåen				6	6				■ Mål	100	100	100	100	100	100	100	
	2006	2007	2008	2009	2010	2011	2012	2013																				
■ Formåen				6	6																							
■ Mål	100	100	100	100	100	100	100																					
	<p><b>TILLÆGSOPLYSNINGER:</b></p> <p>Der er ikke gjort noget specielt fra kommunens side siden sidst for at de områder, som ligger uden for kommunen, bliver dyrket efter økologiske principper.</p>																											
<b>STATUS TIDSPUNKT</b>	31/12 - 2010																											
<b>REVISIONS METODE</b>	<p>Gennemgang af:</p> <ul style="list-style-type: none"> <li>– Forpagtningsaftaler indgået til dyrkning af landbrugsjord;</li> <li>– Forpagtningsaftaler der indeholder et krav om økologi;</li> </ul>																											

<b>BEMÆRKNING</b>	Københavns kommune har umiddelbart ingen landbrugsjord i kommunen, men har af historiske årsager nogle enkelte arealer i andre kommuner, som man pt. overvejer at sælge.
<b>VURDERING</b>	Startfasen.

<b>2.3 ANVENDELSE AF PESTICIDER</b>	
<b>MÅL</b>	Vi vil ikke anvende pesticider på kommunale arealer, og vi vil gøre en målrettet indsats for, at borgere og virksomheder og landbrug ikke bruger pesticider
<b>INDIKATOR</b>	<ol style="list-style-type: none"> <li>1. Mængden af pesticider som kommunen anvender pr. arealenhed.</li> <li>2. Kampagner i forhold til borgere og virksomheder</li> </ol>
<b>STATUS</b>	<p><b>HOVEDOPLYSNINGER:</b></p> <p>Kommunen anvender stadig ikke selv pesticider.</p> <p>For at påvirke andre i kommunen udsendes der stadigt foldere desangående samt annonceres i lokale aviser, blade og TV- spots.</p> <p>Kommunen indfører krav om pesticidfri pasning af udearealer ved indgåelse af nye forpagtningsaftaler.</p> <p><b>TILLÆGSOPLYSNINGER:</b></p> <p>· Kommunen har udført de første målinger af private husejeres forbrug.</p>
<b>STATUS TIDSPUNKT</b>	31/12 -2010
<b>REVISIONS METODE</b>	<p>Gennemgang af:</p> <ul style="list-style-type: none"> <li>- Anvendelse af pesticider.</li> <li>- Tillægsspørgsmål angående kampagner.</li> </ul>
<b>BEMÆRKNING</b>	Ingen
<b>VURDERING</b>	Fuld opfyldelse

## 2.4 LUFTFORURENING

### MÅL

Vi vil reducere udslippet af sundhedsskadelige stoffer til luften, og vil overholde grænseværdierne for NO<sub>2</sub> og partikler senest 2015.

### INDIKATOR

- DMU's overvågning af luftforurening
- Tiltag planlagt.
- Henvendelse fra miljøstyrelsen om forringet luft

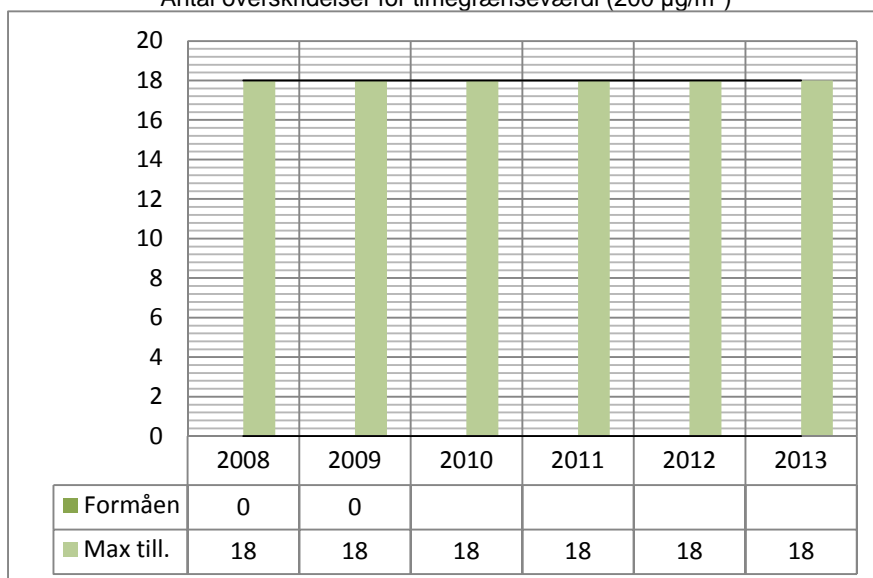
### STATUS

#### HOVEDOPLYSNINGER:

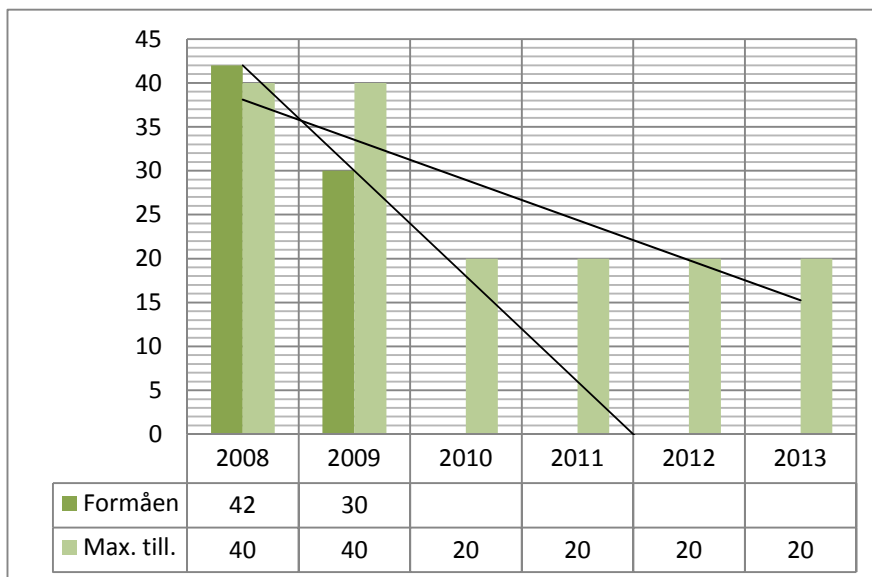
NO<sub>2</sub> i µg/m<sup>3</sup> koncentration på H.C. Andersens Boulevard



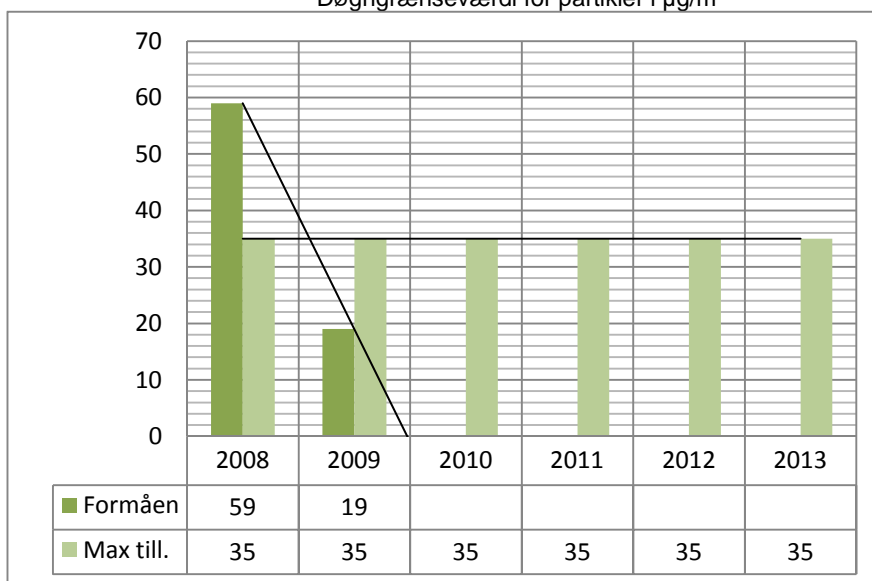
Antal overskridelser for timegrænseværdi (200 µg/m<sup>3</sup>)



Årsgennemsnit for partikler i  $\mu\text{g}/\text{m}^3$  på H.C. Andersens Boulevard



Døgngrænseværdi for partikler i  $\mu\text{g}/\text{m}^3$



	<p><b>TILLÆGSOPLYSNINGER:</b></p> <p>Kommunen har udvidet de indførte miljøzoner for yderligere at begrænse trafikens udslip af partikler.</p> <p>For at begrænse luftforureningen iværksætter kommunen løbende relevante tiltag som fx etablering af miljøzone, grønne krav ved indkøb af biler og ved udbud af kollektiv trafik, trafiksanering, parkeringsrestriktioner, flere og bedre cykelstier, stiller miljøkrav i forbindelse med lokalplanlægning og projektering af nye områder, vejledning af virksomheder i forhold til indførelse af renere teknologi m.m. Nogle af initiativerne for CO<sub>2</sub>-reduktion i kommunens klimaplan har også positiv effekt ift. luftforurening.</p> <p>Alle kommunens ældre diesel køretøjer over 3,5 tons og arbejdsmaskiner med over 75 kW har desuden monteret partikelfiltre.</p>
<p><b>STATUS TIDSPUNKT</b></p>	<p>31/12 -2010</p>
<p><b>REVISIONS METODE</b></p>	<p>Gennemgang af:</p> <ul style="list-style-type: none"> <li>- Eventuelle henvendelser fra DMU</li> <li>- Tillægsspørgsmål angående kampagner.</li> </ul>
<p><b>BEMÆRKNING</b></p>	<p>Ingen</p>
<p><b>VURDERING</b></p>	<p>Opfyldt i større grad</p>

<b>2.5 CO<sub>2</sub> UDSLIP</b>	
<b>MÅL</b>	Vi vil inden 2015 reducere udslippet af CO <sub>2</sub> med 25 % i forhold til 2006.
<b>INDIKATOR</b>	CO <sub>2</sub> udslippet beregnet ud fra KL's model.
<b>STATUS</b>	<p><b>HOVEDOPLYSNINGER:</b></p> <p>CO<sub>2</sub> UDSLIPPET I:</p> <ul style="list-style-type: none"> <li>• 2008 BLEV NEDBRAGT MED 99.000 TONS</li> <li>• 2009 STEG MED 110.000 TONS</li> </ul> <p>NB. Grunden til et større tal i 2009 skyldes primært at CO<sub>2</sub>-udledningen fra 1 kWh elektricitet var højere i 2009 end i 2008 (mindre andel vedvarende energi på det østdanske elmarked), men tallet er dog udtryk for et fald hvis årets CO<sub>2</sub> udledning blev beregnet efter den gamle beregningsmodel.</p>
	<p><b>TILLÆGSOPLYSNINGER:</b></p> <p>"Klima KBH" er kommunens borgerrettede kampagne. medens "KLIMA+" er rettet mod erhvervs-livet.</p> <p>Det fremgår endvidere af kommunens klimaplan, at der er udlagt områder til lavenergiområder. Som nævnt i Københavns Klimaplan har kommunen for alle væsentlige områder iværksat initiativer for at nedbringe CO<sub>2</sub> udledningen.</p> <p>Kommunen har vha. af varmeforsyningsloven desuden lagt sig fast på, at varmeforsyning primært skal ske via fjernvarmenettet.</p> <p>Københavns Energi, som er 100 % ejet af kommunen, er desuden underlagt energisparekrav via lovgivningen.</p>
<b>STATUS TIDSPUNKT</b>	31/12 - 2010
<b>REVISIONS METODE</b>	<p>Gennemgang af:</p> <ul style="list-style-type: none"> <li>– Opgørelsen af CO<sub>2</sub> via KL's "CO<sub>2</sub>-beregner".</li> <li>– Dokumentation for status af tillægsoplysninger</li> </ul>
<b>BEMÆRKNING</b>	Vurderingen af opfyldelsen af det opsatte mål er gjort ud fra den til dato nedbragte CO <sub>2</sub> mængde i forhold til målet på 25 %, som svarer til 500.000 tons.

<b>VURDERING</b>	Opfyldt i middel grad
------------------	-----------------------

<b>2.6 BIOLOGISK MANGFOLDIGHED</b>	
<b>MÅL</b>	Vi vil inden 2010 stoppe tabet af biologisk mangfoldighed, og vi vil frem mod 2015 øge antallet af prioriterede arter.
<b>INDIKATOR</b>	Er der fundet nye prioriterede arter i kommunen.
<b>STATUS</b>	<p><b>HOVEDOPLYSNINGER:</b></p> <p>Kommunen har:</p> <ul style="list-style-type: none"> <li>• fået fastlagt en status for den biologiske mangfoldighed på kommunens grønne områder og på denne baggrund arbejder på en handlingsplan for det videre arbejde.</li> <li>• gennemført forskellige fysiske tiltag som ændrede græsslåning procedurer og oprettelse af paddesøer som vil bane vejen for en biologisk fremgang og indførelse af nye prioriterede arter.</li> </ul>
	<p><b>TILLÆGSOPLYSNINGER:</b></p> <p>Kommunen mangler stadig formelt at opstille en kvantitativ målemetode til dokumentation for naturens tilstand og udvikling. Kommunen har endvidere gennem lokale arrangementer og samarbejde med skoler fremmet naturforståelsen og naturbeskyttelsen.</p>
<b>STATUS TIDSPUNKT</b>	31/12 - 2010
<b>REVISIONS METODE</b>	<p>Gennemgang af:</p> <ul style="list-style-type: none"> <li>– Overvågningsrapporter</li> <li>– Status af dokumentation af tillægsoplysninger</li> </ul>
<b>BEMÆRKNING</b>	Anvendelsen af Naturstyrelsen feltskemaer til vurdering af forskellige naturtyper kunne sagtens danne ramme for en opstilling af en målemetode.
<b>VURDERING</b>	Opfyldt i middel grad

## 2.7 ØKOLOGISKE FØDEVARER

### MÅL

Vi vil have at det kommunale fødevarerforbrug er økologisk. Mindst 75 % skal være økologisk i 2012.

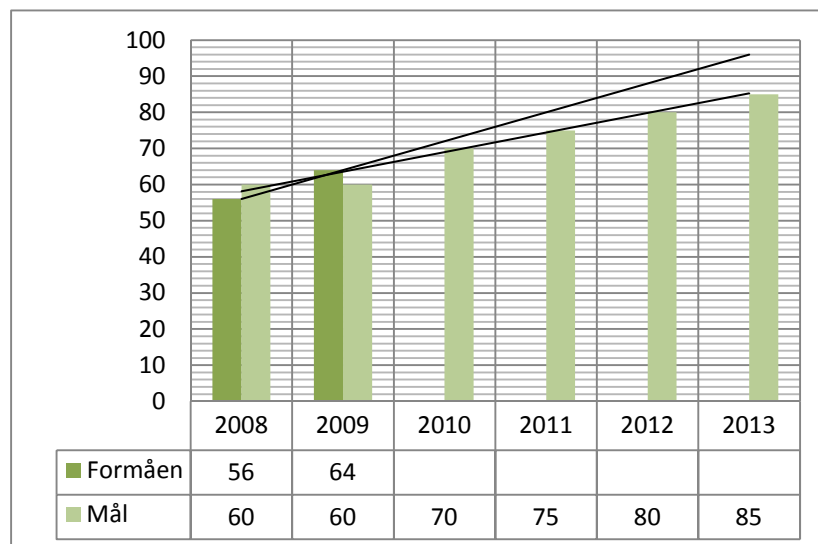
### INDIKATOR

Andel af økologiske fødevarer i de kommunale køkkener.

### STATUS

#### HOVEDOPLYSNINGER:

% ØKOLOGISKE FØDEVARER



Vuggestuer og børnehaver har generelt nået det opsatte mål.

#### TILLÆGSOPLYSNINGER:

Ca. 3/4 af de indberettende køkkener havde opnået en økologiprocent på 75. Målet forventes derfor opnået allerede i 2011.

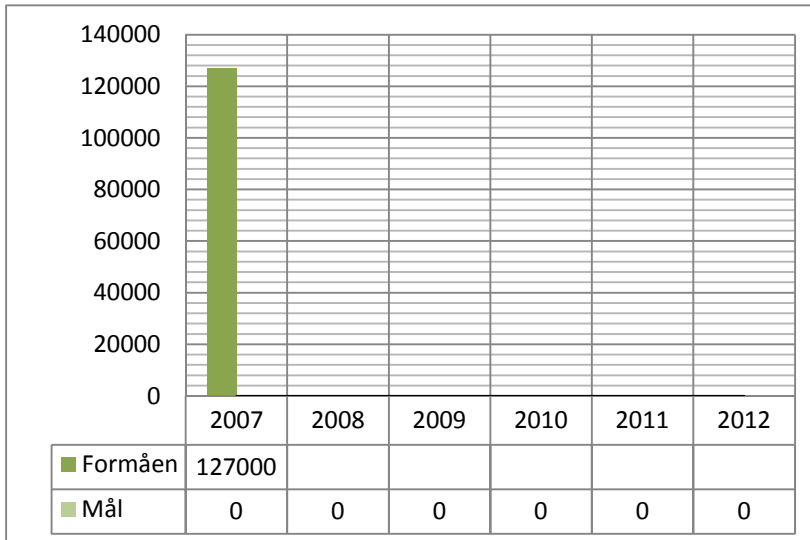
Ud over Green Cities Målet har Københavns Kommune et mål i Agenda 21 Planen på 75 % økologi allerede inden udgangen af 2011, og i Miljømetropolen på 90 % økologi inden udgangen af 2015.

Agenda 21 planen har et større ambitionsniveau end "Green Cities", så de 75 % forventes at være nået allerede i 2011.

De udførende initiativer er nu lagt i hænderne på den selvejende institution "Københavns Madhus", som er finansieret af Københavns Kommune.

Det fremgår endvidere af alle kommunens forskellige udadrettede oplysninger angående økologi bl.a. på undervisningsområdet, at dette ikke blot drejer sig om sundhed, men også om bæredygtighed og klima.

<b>STATUS TIDSPUNKT</b>	31/12 - 2009
<b>REVISIONS METODE</b>	Gennemgang af: <ul style="list-style-type: none"><li>• Green Cities årsopgørelse af økologiprocent.</li><li>• Dokumentation for status af tillægsoplysninger</li></ul>
<b>BEMÆRKNING</b>	Der udføres kun sporadisk kontrol med, om de indberettede data angående økologiprocent er korrekt indtastet i de enkelte institutioner.
<b>VURDERING</b>	Opfyldt i større grad

<b>2.8 STØJ I BOLIGER</b>																						
<b>MÅL</b>	Vi vil reducere antallet af boliger med sundhedsskadelig støjbelastning frem mod 2015, hvor ingen borger er udsat for sundhedsskadeligstøj om natten i deres hjem.																					
<b>INDIKATOR</b>	<ol style="list-style-type: none"> <li>1. Antal boliger, der udsættes for sundhedsskadelig støj (mere end 52 dB) om natten beregnet efter Miljøstyrelsens model for kortlægning.</li> <li>2. Gennemført støjkortlægning</li> <li>3. Udarbejdet støjhandlingsplan</li> </ol>																					
<b>STATUS</b>	<p><b>HOVEDOPLYSNINGER:</b></p> <p><i>Antal boliger der udsættes for sundhedsskadelig støj</i></p>  <table border="1"> <thead> <tr> <th></th> <th>2007</th> <th>2008</th> <th>2009</th> <th>2010</th> <th>2011</th> <th>2012</th> </tr> </thead> <tbody> <tr> <td>■ Formåen</td> <td>127000</td> <td></td> <td></td> <td></td> <td></td> <td></td> </tr> <tr> <td>■ Mål</td> <td>0</td> <td>0</td> <td>0</td> <td>0</td> <td>0</td> <td>0</td> </tr> </tbody> </table> <p>Der er ikke gennemført målinger siden 2007.</p> <p><b>TILLÆGSOPLYSNINGER:</b></p> <p>Der er udarbejdet en støjhandlingsplan og Agenda 21 angiver enkelte aktiviteter som krav om støjdæmpende asfalt og trafikhastighedsnedsættelse.</p>		2007	2008	2009	2010	2011	2012	■ Formåen	127000						■ Mål	0	0	0	0	0	0
	2007	2008	2009	2010	2011	2012																
■ Formåen	127000																					
■ Mål	0	0	0	0	0	0																
<b>STATUS TIDSPUNKT</b>	31/12-2010																					
<b>REVISIONS METODE</b>	<p>Gennemgang af.</p> <ul style="list-style-type: none"> <li>- Støjkortlægning</li> <li>- Støjhandlingsplan</li> </ul>																					

<b>BEMÆRKNING</b>	Ingen
<b>VURDERING</b>	Opfyldt i mindre grad

## 2.9 INDKØBSPOLITIK

### MÅL

Vi vil udforme og implementere en miljømæssigt progressiv indkøbspolitik, hvor vi sætter konkrete miljømål.

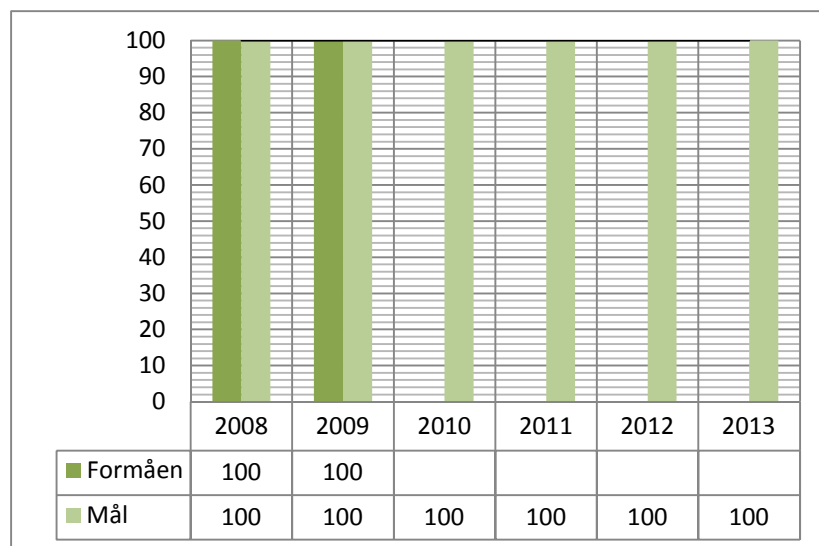
### INDIKATOR

1. Andel af indkøbsaftaler hvor miljøhensyn indgår.
2. Vedtaget indkøbspolitik, planer og procedurer

### STATUS

#### HOVEDOPLYSNINGER:

*% INDKØBSAFTALER HVOR MILJØHENSYN INDGÅR*



Kommunen har stadig en indkøbspolitik, hvor miljø klart indgår, og de opsatte miljømål bliver efterlevet for de centrale indkøbsaftaler.

#### TILLÆGSOPLYSNINGER:

Via projekt "Nemme og effektive indkøb", har man gjort det lettere for de decentrale indkøbere at købe miljørigtigt ind.

Nyt indkøbssystem som skulle gøre det hele endnu lettere er ved at blive indkørt.

Der er ansat en controller, som skal sikre, at de decentrale institutioner anvender de centrale indkøbsaftaler.

<b>STATUS TIDSPUNKT</b>	31/12 - 2010
<b>REVISIONS METODE</b>	Gennemgang af: <ul style="list-style-type: none"><li>- Indkøbspolitik</li><li>- Opgørelsen af indkøbsaftaler</li><li>- Indkøbsaftaler</li></ul>
<b>BEMÆRKNING</b>	Ingen.
<b>VURDERING</b>	Fuld opfyldelse.

<b>2.10 DE 13 MILJØBELASTENDE KEMIKALIER</b>	
<b>MÅL</b>	Vi vil i kommunalt regi udfase de 13 miljøbelastende kemikalier udpeget af Dogme kommunerne. Kortlægningen af kommunernes forbrug skal være afsluttet i 2010.
<b>INDIKATOR</b>	<ol style="list-style-type: none"> <li>1. Andel af problematiske produkter, hvor:               <ol style="list-style-type: none"> <li>a. Substitution er lykkedes.</li> <li>b. Forbruget / udslippet er reduceret</li> </ol> </li> <li>2. Kortlægning er gennemført</li> </ol>
<b>STATUS</b>	<p><b>HOVEDOPLYSNINGER:</b></p> <p>Kommunernes forbrug af de 13 kemikalier er kortlagt via stikprøver på tværs af Green Cities kommunerne.</p> <p>Kemigruppen under Green Cities er i gang med at skrive konklusionen på kortlægningen.</p> <p>De fleste af de 13 kemikalier er fundet ved kortlægningen.</p>
	<p><b>TILLÆGSOPLYSNINGER:</b></p> <p>Kommunen har endnu ikke udarbejdet en kemikalieplan.</p> <p>Ud over "Kortlægning" satser kommunen via Indkøbspolitikken at udfase flere af stofferne via fremtidige indkøb.</p>
<b>STATUS TIDSPUNKT</b>	31/12 -2010
<b>REVISIONS METODE</b>	<p>Gennemgang af:</p> <ul style="list-style-type: none"> <li>- Kortlægning</li> <li>- Opgørelsen af anvendte kemikalier</li> <li>- Tillægsspørgsmål</li> </ul>
<b>BEMÆRKNING</b>	Ingen
<b>VURDERING</b>	Startfasen

## 2.11 DEPONERING

### MÅL

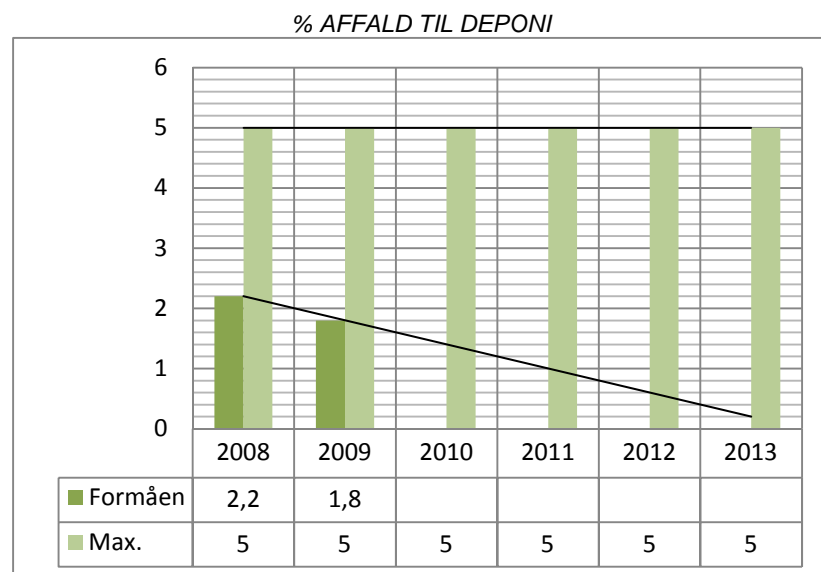
Vi vil senest i 2015 deponere maksimalt 5 % affald.

### INDIKATOR

Deponi i procent af den samlede affaldsmængde.

### STATUS

#### HOVEDOPLYSNINGER:



#### TILLÆGSOPLYSNINGER:

Ud over reklamer på skraldebilerne er der ikke foretaget ekstraordinære tiltag, ud over hvad loven og affaldsplanen foreskriver, da målet er nået, men man arbejder dog på at øge genanvendelsesprocenten.

Genanvendelsesprocent er opgjort til 57 %.

### STATUS TIDSPUNKT

31/12 - 2009

### REVISIONS METODE

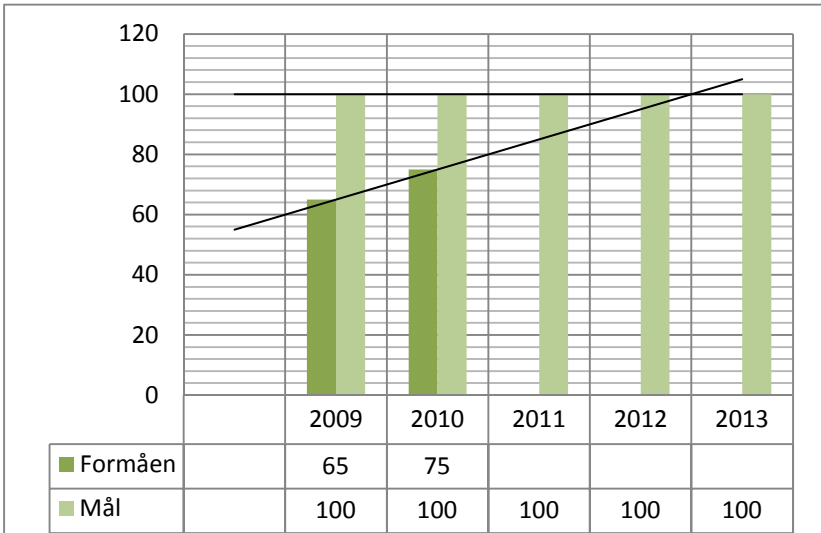
Gennemgang af:

- opgørelsen af affald til deponi
- kampagner og andre initiativer

<b>BEMÆRKNING</b>	På baggrund af bl.a. pilotprojekter om gennemgang af bygninger inden nedrivning må det forventes, at andelen af bygge- og anlægsaffald til deponering vil stige. Det har vist sig, at der kan findes problematiske stoffer som PCB i fugemasse og bly i maling, og derfor må en øget udsortering til bl.a. deponering forventes.
<b>VURDERING</b>	Fuld opfyldelse

<b>2.12 BÆREDYGTIGT BYGGERI</b>	
<b>MÅL</b>	Vi vil udvikle fælles miljømæssigt bæredygtige retningslinjer inden for bygge- og anlægsområdet.
<b>INDIKATOR</b>	Ingen
<b>STATUS</b>	<b>HOVEDOPLYSNINGER:</b> Med udgangspunkt Københavns Kommunes retningslinjer for bæredygtigt byggeri arbejder en Green Cities arbejdsgruppe med udarbejdelsen af fælles retningslinjer.
	<b>TILLÆGSOPLYSNINGER:</b> Gruppen forventes i 2011 at præsentere retningslinjerne i udførlig tjekliste og overordnet folder
<b>STATUS TIDSPUNKT</b>	31/12 -2010
<b>REVISIONS METODE</b>	Gennemgang af: <ul style="list-style-type: none"> <li>• Retningslinjer</li> <li>• Planer</li> </ul>
<b>BEMÆRKNING</b>	Da der ikke er nogen krav til de enkelte kommuner, er dette punkt ikke vurderet.
<b>VURDERING</b>	Ikke vurderet

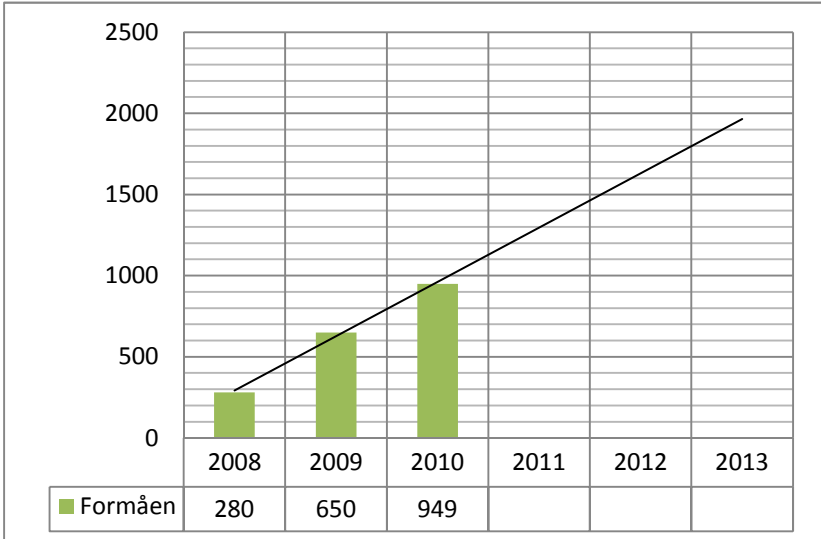
## 2.13 MILJØCERTIFICERING

<b>MÅL</b>	Vi vil miljøcertificere alle kommunernes institutioner og forvaltninger senest 2015.. Nye medlemskommuner skal udarbejde en plan for fuld implementering og gennemføre den inden en ti-årig periode.																		
<b>INDIKATOR</b>	<ol style="list-style-type: none"> <li>1. Andel af ansatte i kommunen, som arbejder under et certificeret miljøsystem.</li> <li>2. Udarbejdet plan for certificeringen.</li> </ol>																		
<b>STATUS</b>	<p><b>HOVEDOPLYSNINGER:</b></p> <p>% Ansatte i kommunen, som arbejder under et certificeret miljøsystem</p>  <table border="1" data-bbox="576 1205 1321 1339"> <thead> <tr> <th></th> <th>2009</th> <th>2010</th> <th>2011</th> <th>2012</th> <th>2013</th> </tr> </thead> <tbody> <tr> <td>■ Formåen</td> <td>65</td> <td>75</td> <td></td> <td></td> <td></td> </tr> <tr> <td>■ Mål</td> <td>100</td> <td>100</td> <td>100</td> <td>100</td> <td>100</td> </tr> </tbody> </table>		2009	2010	2011	2012	2013	■ Formåen	65	75				■ Mål	100	100	100	100	100
	2009	2010	2011	2012	2013														
■ Formåen	65	75																	
■ Mål	100	100	100	100	100														
	<p><b>TILLÆGSOPLYSNINGER:</b></p> <p>Alle forvaltninger er pt. miljøcertificeret med undtagelse af dele af Børne- &amp; Ungdomsforvaltningen. Der er opstillet planer for certificering af de resterende institutioner med sluttidspunkt august 2011, hvis der anvises ressourcer til dette fra politisk hold.</p>																		
<b>STATUS TIDSPUNKT</b>	31/12- 2010																		
<b>REVISIONS METODE</b>	<p>Gennemgang af:</p> <ul style="list-style-type: none"> <li>- Opgørelsen af antal: <ul style="list-style-type: none"> <li>o Ansatte</li> <li>o Ansatte i miljøcertificerede institutioner og forvaltninger</li> </ul> </li> <li>- Plan for certificeringen</li> </ul>																		

<b>BEMÆRKNING</b>	Ingen
<b>VURDERING</b>	Opfyldt i større grad

<b>2.14 BORGERRETTEDE AKTIVITETER</b>	
<b>MÅL</b>	Vi vil iværksætte og understøtte borgerrettede aktiviteter og sikre samarbejde med borgerne.
<b>INDIKATOR</b>	Der er ikke udpeget indikatorer for dette mål
<b>STATUS</b>	<p><b>HOVEDOPLYSNINGER:</b></p> <p>Kommunen har bl.a. gennem 8 lokalt forankrede miljøcentre kaldet "Miljøpunkter" etableret et aktivt samarbejde med byens borgere. Borgerne bliver inddraget i udfærdigelse af lokalplaner og politikker på miljøområdet, bl.a. i kommunens støjhandlingsplan og affaldsplan.</p> <p>.</p> <p><b>TILLÆGSOPLYSNINGER:</b></p> <p>Resultaterne af aktiviteterne bliver i stor stil videregivet til borgerne via hjemmesider, foldere og rapporter. Resultaterne af dette arbejde er blevet vurderet i sammenhæng med spørgeskemaundersøgelser og andre kampagneevalueringer. Kommunen udbreder endvidere internt via projekt "Borgerdialog", hvorledes dialogen med borgerne kan forbedres i de forskellige forvaltninger.</p>
<b>STATUS TIDSPUNKT</b>	31/12 - 2010
<b>REVISIONS METODE</b>	<p>Gennemgang af:</p> <ul style="list-style-type: none"> <li>- Aktiviteter (områder / længde)</li> <li>- Resultater</li> <li>- Ressourcer</li> </ul>
<b>BEMÆRKNING</b>	På trods af der ikke er udpeget indikatorer vil jeg dog vurdere, at intentionerne med målet er opfyldt til fulde.
<b>VURDERING</b>	Fuld opfyldelse

## 2.15 SAMARBEJDE MED ERHVERVSLIVET

<b>MÅL</b>	Vi vil styrke det miljøarbejde, som ligger ud over det lovpligtige, ved at indgå et formaliseret samarbejde med erhvervslivet.														
<b>INDIKATOR</b>	<ol style="list-style-type: none"> <li>1. Antal virksomheder, der er med i et formaliseret samarbejde med kommunen om ikke lovfastede miljøkrav.</li> <li>2. Udarbejdet plan og mål.</li> </ol>														
<b>STATUS</b>	<p><b>HOVEDOPLYSNINGER:</b></p> <p>Antal virksomheder, der er med i et samarbejde</p>  <table border="1" data-bbox="528 1294 1353 1350"> <thead> <tr> <th></th> <th>2008</th> <th>2009</th> <th>2010</th> <th>2011</th> <th>2012</th> <th>2013</th> </tr> </thead> <tbody> <tr> <td>Formåen</td> <td>280</td> <td>650</td> <td>949</td> <td></td> <td></td> <td></td> </tr> </tbody> </table> <p><b>TILLÆGSOPLYSNINGER:</b></p> <p>Københavns Kommune har etableret et virksomhedsmiljønetværk kaldet "Grønne erhverv" med pt. ca. 1000 medlemmer og har i den forgangne periode videreudviklet eksisterende og udviklet nye koncepter, der fremmer virksomhedernes frivillige miljø- og klimaarbejde.</p> <p>På kommunikationssiden arbejder Grønne Erhverv med synliggørelse og påskønnelse af virksomhedernes arbejde. Her kan bl.a. nævnes arrangementerne angående Fair Trade, Grøn salon og Energi, som har været en stor succes med tilsammen over 1000 deltager</p>		2008	2009	2010	2011	2012	2013	Formåen	280	650	949			
	2008	2009	2010	2011	2012	2013									
Formåen	280	650	949												
<b>STATUS TIDSPUNKT</b>	31/12 - 2010														
<b>REVISIONS METODE</b>	Gennemgang af planer for formaliseret samarbejde med virksomheder o kommunen.														

<b>BEMÆRKNING</b>	Ingen
<b>VURDERING</b>	Opfyldt i større grad

## 2.16 BÆREDYGTIGHED I ALLE POLITIKKER

### MÅL

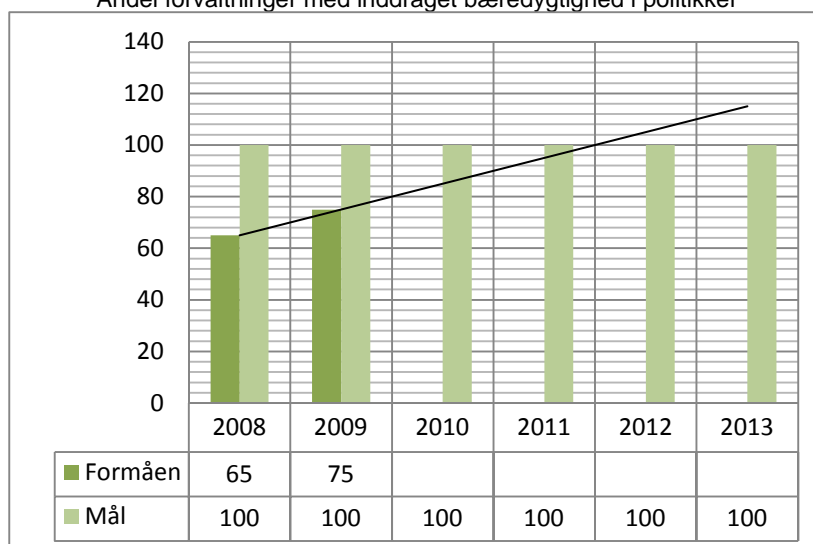
Vi vil inddrage miljømæssig bæredygtighed i alle politikker og serviceområder.

### INDIKATOR

1. Andel forvaltninger med inddraget bæredygtighed i politikker/værdigrundlag
2. Andel serviceområder/centre med inddraget bæredygtighed

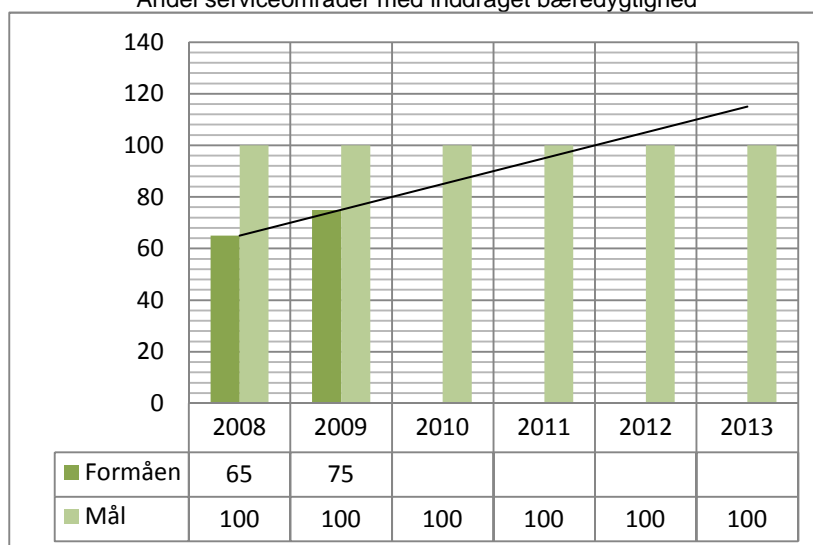
### HOVEDOPLYSNINGER:

Andel forvaltninger med inddraget bæredygtighed i politikker



### STATUS

Andel serviceområder med inddraget bæredygtighed



	<p><b>TILLÆGSOPLYSNINGER:</b></p> <p>Kommunen har vedtaget, at alle områder i kommunen skal miljøcertificeres og derved stilles der et indirekte krav om at områderne skal opsætte en miljøpolitik, der som et minimum efterlever kommunens overordnede miljøpolitik.</p>
<p><b>STATUS TIDSPUNKT</b></p>	<p>31/12 - 2010</p>
<p><b>REVISIONS METODE</b></p>	<p>Gennemgang af opgørelsen af:</p> <ul style="list-style-type: none"> <li>- Politikker / Værdigrundlag med inddraget bæredygtighed</li> <li>- Serviceområder/centre med inddraget bæredygtighed</li> </ul>
<p><b>BEMÆRKNING</b></p>	<p>Det er estimeret, at ca. 75 % af kommunens ansatte arbejder under et certificeret miljøsystem og da der i denne sammenhæng er et krav om en formuleret og implementeret miljøpolitik, som inddrager bæredygtighed, er den samme andel anvendt som resultatet på dette område.</p>
<p><b>VURDERING</b></p>	<p>Opfyldt i større grad.</p>

### 3. Anvendt revisionsmetode

Revisionen er gennemført ved på stikprøve basis at:

- gennemgå alle relevante dele af kommunens aktiviteter med relevans for Green Cities målene
- interviewe medarbejdere på alle niveauer
- gennemgå dokumentation;
- analysere resultater;

i overensstemmelse med det tilsendte revisionsprogram dateret 2010-11-22.

### 4. Referencer

1. Aftale af 29. marts 2007 mellem Miljøministeriet og KL angående anvendelse af pesticider.
2. Miljøministeriets BEK Nr. 137 dateret 10/2 2007 – Luftkvalitetsbekendtgørelsen
3. KL's model, CO2 beregneren
4. Miljøministeriets BEK nr. 08 dateret 1/5 2007 ang. biologisk mangfoldighed
5. Miljøministeriets BEK nr. 717 af 13/06/2006 - Støjbekendtgørelsen
6. Miljøministeriets vejledning i støjkortlægning og støjhandlingsplaner.
7. EU's meddelelse 12041/48 "Offentlige indkøb for bedre miljø"
8. Bruntlandrapporten fra 1987 ang. bæredygtig udvikling

## 5. Oversigt over modtaget dokumentation

Som udgangspunkt for revisionen er anvendt:

- DS Certificering A/S' revisionsrapport for Københavns Kommune for 2009 dateret 2010-01-11

Følgende ny dokumentation har bl.a. været gennemgået ved revisionen:

- DMU rapport 2009
- Grøn vækst 2011
- Støjhandlingsplan 2010-2013
- Status 2010 for KØBENHAVNS AGENDA 21 – PLAN 2008-2011
- Vandforsyningsplan 2006
- Miljø i byggeri & anlæg 2010
- Handlingsplaner 2011 for miljøpunkter Valby og Bispebjerg/Brønshøj/Husum
- Miljøindsats i København marts 2010
- Kortlægning af kommunernes Affaldsmængder i 2009 – sept. 2010
- Affaldsplan 2012
- Affaldsårsplan byg / anlæg 2010
- Strategi for biologisk mangfoldighed sept. 2010
- Forpagtningsaftale Utterslev mose dateret 22/1 2009
- Afviklingsplan for pesticider 2009
- Klimaplan august. 2009
- Cowi's CO2 regnskab 2009
- Varmeplan hovedstaden sept. 2009

## 6. Interviewliste

Følgende personer er blevet interviewet i forbindelse med revisionen:

### CENTER FOR MILJØ

- Centerchef Mikkel Aarø-Hansen

### Område BY & KLIMA

- Specialkonsulent Hans Christian Christiansen
- Tek. Ing. Faris Salim Abdali
- Ing. Karen Forsting
- Civ. Ing. Lone Reiff
- Civ. Ing. Hasse Højmark
- Projektleder Claus Wilhelmsen
- Projektleder Lene Bjerg Kristensen
- Civ. Ing. Bo Larsen
- Projektleder Casper Marot
- Projektleder Villy Andre
- Projektleder Inge Nilsson

### Område JORD

- Civ. Ing. Lars Reul

### Område VIRKSOMHED

- Lotte Kjærgaard

Område AFFALD / MYNDIGHED

- Projektleder Søren Jensen

Område KULTUR & FRITID

- Jura- og udlejningschef Grethe Skov
- Special konsulent Niels Bak-Jensen
- 

CENTER FOR PARK OG NATUR

- Projektleder Linnea Harreby

ØKONOMIFORVALTNINGEN

- Chefkonsulent Cecilie Førby

KØBENHAVNS MADHUS

- Pia Haaning Rasmussen